

บุคลากรด้านสิ่งแวดล้อมประจำโรงงาน และกฎหมายที่เกี่ยวข้อง

กลุ่มกำกับบุคลากรด้านสิ่งแวดล้อมประจำโรงงาน
กรมโรงงานอุตสาหกรรม

เนื้อหาการบรรยาย

01

กฎหมายบุคลากรด้านสิ่งแวดล้อมประจำโรงงาน

02

โรงงานที่เข้าข่ายมีบุคลากรฯ

03

หน้าที่บุคลากรด้านสิ่งแวดล้อมประจำโรงงาน

04

คุณสมบัติบุคลากรด้านสิ่งแวดล้อมประจำโรงงาน

05

การขึ้นทะเบียนบุคลากรด้านสิ่งแวดล้อมประจำโรงงาน

กฎหมายบุคคลากรด้าน สิ่งแวดล้อมประจำโรงงาน





ทำไมต้องแจ้งการมีบุคลากร
ด้านสิ่งแวดล้อมประจำโรงงาน?

พระราชบัญญัติโรงงาน พ.ศ. 2535 ตามมาตรา 8(5)



กฎกระทรวงฉบับที่ 2 (พ.ศ. 2535) ข้อ 10



ประกาศกระทรวง



ระเบียบ/ประกาศ กรม





กฎหมายบุคลากรด้านสิ่งแวดล้อมประจำโรงงาน

- ▶ ประกาศกระทรวงอุตสาหกรรม เรื่อง การกำหนดชนิดและขนาดของโรงงาน กำหนดวิธีการควบคุมการปล่อยของเสีย มลพิษ หรือสิ่งใด ๆ ที่มีผลกระทบต่อสิ่งแวดล้อม กำหนดคุณสมบัติของผู้ควบคุมดูแล ผู้ปฏิบัติงานประจำ และหลักเกณฑ์การขึ้นทะเบียนผู้ควบคุมดูแลสำหรับระบบป้องกันสิ่งแวดล้อมเป็นพิษ พ.ศ. 2545
- ▶ ประกาศกระทรวงอุตสาหกรรม เรื่อง การกำหนดชนิดและขนาดของโรงงาน กำหนดวิธีการควบคุมการปล่อยของเสีย มลพิษ หรือสิ่งใด ๆ ที่มีผลกระทบต่อสิ่งแวดล้อม กำหนดคุณสมบัติของผู้ควบคุมดูแล ผู้ปฏิบัติงานประจำและหลักเกณฑ์การขึ้นทะเบียนผู้ควบคุมดูแลสำหรับระบบป้องกันสิ่งแวดล้อมเป็นพิษ (ฉบับที่ 2) พ.ศ. 2554

กฎหมายบุคลากรด้านสิ่งแวดล้อมประจำโรงงาน

- ▶ ประกาศกรมโรงงานอุตสาหกรรม เรื่อง คุณสมบัติ การฝึกอบรมและการสอบมาตรฐานของบุคลากรด้านสิ่งแวดล้อมประจำโรงงาน พ.ศ. 2554
- ▶ ประกาศกรมโรงงานอุตสาหกรรม เรื่อง การแจ้งและการรับแจ้งการมีบุคลากรด้านสิ่งแวดล้อมประจำโรงงาน พ.ศ. 2556
- ▶ ประกาศกรมโรงงานอุตสาหกรรม เรื่อง การขึ้นทะเบียนเป็นผู้ควบคุมระบบบำบัดมลพิษน้ำ หรือผู้ควบคุมระบบบำบัดมลพิษอากาศ หรือผู้ควบคุมระบบการจัดการมลพิษกากอุตสาหกรรม พ.ศ. 2556
- ▶ ประกาศกรมโรงงานอุตสาหกรรม เรื่อง การขึ้นทะเบียนเป็นผู้ควบคุมระบบบำบัดมลพิษน้ำ หรือผู้ควบคุมระบบบำบัดมลพิษอากาศ หรือผู้ควบคุมระบบการจัดการมลพิษกากอุตสาหกรรม (ฉบับที่ 2) พ.ศ. 2564



โรงงานที่เข้าข่าย

แจ้งการมีบุคคลากรฯ



โรงงานที่เข้าข่ายแจ้งการมีบุคลากรฯ

- ▶ โรงงานที่มีปริมาณน้ำเสียตั้งแต่ **500 ลบ.ม./วัน** ขึ้นไป (ยกเว้นน้ำหล่อเย็น) หรือมีปริมาณความสกปรกก่อนเข้าระบบบำบัด (BOD Load of Influent) ตั้งแต่ **100 กก./วัน** ขึ้นไป
- ▶ โรงงานที่ใช้สารหรือองค์ประกอบของสารโลหะหนักต่อไปนี้ ในกระบวนการผลิตที่มีปริมาณน้ำเสีย ตั้งแต่ **50 ลบ.ม./วัน** ขึ้นไป

| | | | |
|---------|----------|----------|-----------|
| สังกะสี | แคดเมียม | ไซยาไนด์ | ฟอสฟอรัส |
| ตะกั่ว | ทองแดง | บาเรียม | เซลีนียม |
| นิกเกิล | แมงกานีส | โครเมียม | อาร์เซนิก |
| ปรอท | | | |

▶ โรงงานที่เข้าข่ายแจ้งการมีบุคลากรฯ

▶ โรงงานที่ก่อให้เกิดมลพิษสูง

(หรือโรงงานที่เข้าข่ายจัดทำรายงาน EIA) เช่น

- โรงไฟฟ้าพลังความร้อนที่มีกำลังการผลิตตั้งแต่ 10 เมกกะวัตต์
- โรงงานปิโตรเคมีที่ใช้วัตถุดิบซึ่งได้จากการกลั่นน้ำมันปิโตรเลียม และหรือ ที่ใช้วัตถุดิบจากการแยกก๊าซธรรมชาติในกระบวนการผลิต ตั้งแต่ 100 ตันต่อวันขึ้นไป
- โรงงานกลั่นน้ำมัน ทุกขนาด
- โรงงานแยกหรือแปรสภาพก๊าซธรรมชาติ ทุกขนาด
- โรงงานผลิตสารออกฤทธิ์หรือสารที่ใช้ป้องกันหรือกำจัดศัตรูพืชหรือสัตว์ โดยกระบวนการทางเคมี ทุกขนาด

โรงงานที่เข้าข่ายแจ้งการมีบุคลากรฯ

- ▶ โรงงานที่ก่อให้เกิดมลพิษสูง (หรือโรงงานที่เข้าข่ายจัดทำรายงาน EIA) เช่น
 - โรงงานประกอบกิจการเกี่ยวกับการผลิตคลอ - แอลคาไลน์ที่ใช้โซเดียมคลอไรด์ (NaCl) เป็นวัตถุดิบในการผลิตโซเดียมคาร์บอเนต (Na_2CO_3) โซเดียมไฮดรอกไซด์ (NaOH) กรดไฮโดรคลอริก (HCl) คลอรีน (Cl_2) โซเดียมไฮโปคลอไรด์ (NaOCl) และปูนคลอรีน (Bleaching Powder) ที่มีกำลังการผลิตสารแต่ละชนิดหรือรวมกันตั้งแต่ 100 ตันต่อวันขึ้นไป
 - โรงงานประกอบกิจการเกี่ยวกับการผลิตยางเรซินสังเคราะห์ ยางอีลาสโตเมอร์ พลาสติกหรือเส้นใยสังเคราะห์ซึ่งมีใยแก้ว ที่มีกำลังการผลิตตั้งแต่ 100 ตันต่อวันขึ้นไป

▶ โรงงานที่เข้าข่ายแจ้งการมีบุคลากรฯ

- ▶ โรงงานผู้รับกำจัดสิ่งปฏิกูลหรือวัสดุที่ไม่ใช้แล้วตามกฎหมาย
โรงงาน ได้แก่

โรงงานลำดับที่ 101 โรงงานปรับคุณภาพของเสียรวม ดังต่อไปนี้

- ระบบบำบัดน้ำเสียรวม ทุกขนาด
- การเผาสิ่งปฏิกูลหรือวัสดุที่ไม่ใช้แล้วตาม กฎหมายว่าด้วยโรงงานทุกขนาด
- การปรับสภาพสิ่งปฏิกูลหรือวัสดุ ที่ไม่ใช้แล้ว **ที่เป็นอันตราย** ทุกขนาด

โรงงานที่เข้าข่ายแจ้งการมีบุคลากรฯ

- ▶ โรงงานผู้รับกำจัดสิ่งปฏิกูลหรือวัสดุที่ไม่ใช้แล้วตามกฎหมาย
โรงงานได้แก่

โรงงานลำดับที่ 105

- การคัดแยกสิ่งปฏิกูลหรือวัสดุที่ไม่ใช้แล้ว ที่เป็นอันตราย ทุกขนาด
- การฝังกลบสิ่งปฏิกูลหรือวัสดุที่ไม่ใช้แล้ว ทุกขนาด

โรงงานที่เข้าข่ายแจ้งการมีบุคลากรฯ

- ▶ โรงงานผู้รับกำจัดสิ่งปฏิกูลหรือวัสดุที่ไม่ใช้แล้วตามกฎหมาย
โรงงานได้แก่

โรงงานลำดับที่ 106

- โรงงานประกอบกิจการเกี่ยวกับการนำผลิตภัณฑ์อุตสาหกรรมที่ไม่ใช้แล้วหรือของเสีย ที่เป็นอันตรายจากโรงงานมาผลิตเป็นวัตถุดิบ หรือผลิตภัณฑ์ใหม่โดยผ่านกรรมวิธีการผลิต ทางอุตสาหกรรม ทุกขนาด

โรงงานที่เข้าข่ายแจ้งการมีบุคลากรฯ

ข้อ ๖ ให้ยกเลิกความในข้อ ๕ ของหมวด ๔ แห่งประกาศกระทรวงอุตสาหกรรม เรื่อง การกำหนดชนิดและขนาดของโรงงาน กำหนดวิธีการควบคุมการปล่อยของเสีย มลพิษ หรือสิ่งใด ๆ ที่มีผลกระทบต่อสิ่งแวดล้อม กำหนดคุณสมบัติของผู้ควบคุมดูแล ผู้ปฏิบัติงานประจำ และหลักเกณฑ์ การขึ้นทะเบียนผู้ควบคุมดูแลสำหรับระบบป้องกันสิ่งแวดล้อมเป็นพิษ พ.ศ. ๒๕๔๕ และให้ใช้ความ ต่อไปนี้แทน

“ข้อ ๕ ให้โรงงานต่อไปนี้ต้องมีบุคลากรด้านสิ่งแวดล้อมประจำโรงงานตามที่กำหนด

| ลำดับ ที่ | ชนิดและขนาดของโรงงาน | ประเภทของบุคลากร ด้านสิ่งแวดล้อมประจำโรงงาน |
|--------------|---|--|
| ๑ | โรงงานที่มีน้ำเสียปนเปื้อนสารอินทรีย์ โรงงานที่มีปริมาณน้ำเสียก่อนเข้าระบบบำบัด ตั้งแต่ ๕๐๐ ลูกบาศก์เมตรต่อวันขึ้นไป (ยกเว้นน้ำหล่อเย็น) หรือโรงงานที่มีปริมาณ ความสกปรกในรูปบีโอดีก่อนเข้าระบบบำบัด (BOD Load of Influent) ตั้งแต่ ๑๐๐ กิโลกรัม ต่อวันขึ้นไป | ผู้จัดการสิ่งแวดล้อม ผู้ควบคุมระบบบำบัดมลพิษน้ำ หรือที่ปรึกษา ผู้ปฏิบัติงานประจำระบบบำบัดมลพิษน้ำ |
| ๒ | โรงงานที่ใช้สารหรือองค์ประกอบของสาร ดังต่อไปนี้ในกระบวนการผลิตที่มีน้ำเสียก่อน เข้าระบบบำบัด ตั้งแต่ ๕๐ ลูกบาศก์เมตร ต่อวันขึ้นไป ๒.๑ สังกะสี (Zinc) | ผู้จัดการสิ่งแวดล้อม ผู้ควบคุมระบบบำบัดมลพิษน้ำ หรือที่ปรึกษา ผู้ปฏิบัติงานประจำระบบบำบัดมลพิษน้ำ <u>หมายเหตุ</u> ในกรณีมีการประกอบกิจการโรงงาน |

โรงงานที่เข้าข่ายแจ้งการมีบุคลากรฯ

| ลำดับ ที่ | ชนิดและขนาดของโรงงาน | ประเภทของบุคลากร ด้านสิ่งแวดล้อมประจำโรงงาน |
|--------------|---|--|
| ๕ | โรงงานประกอบกิจการเกี่ยวกับการผลิตเยื่อจากไม้หรือวัสดุอื่น ที่มีกำลังการผลิต ตั้งแต่ ๕๐ ตันต่อวันขึ้นไป | ผู้จัดการสิ่งแวดล้อม ผู้ควบคุมระบบบำบัดมลพิษน้ำ หรือที่ปรึกษา ผู้ควบคุมระบบบำบัดมลพิษอากาศ หรือที่ปรึกษา ผู้ควบคุมระบบการจัดการมลพิษ กากอุตสาหกรรม ผู้ปฏิบัติงานประจำระบบบำบัดมลพิษน้ำ ผู้ปฏิบัติงานประจำระบบบำบัดมลพิษอากาศ ผู้ปฏิบัติงานประจำระบบการจัดการมลพิษ กากอุตสาหกรรม |
| ๖ | โรงงานประกอบกิจการเกี่ยวกับปิโตรเคมี ที่มีกระบวนการผลิตทางเคมี และมีกำลังการผลิตตั้งแต่ ๑๐๐ ตันต่อวันขึ้นไป | ผู้จัดการสิ่งแวดล้อม ผู้ควบคุมระบบบำบัดมลพิษน้ำ หรือที่ปรึกษา ผู้ควบคุมระบบบำบัดมลพิษอากาศ หรือที่ปรึกษา ผู้ควบคุมระบบการจัดการมลพิษ กากอุตสาหกรรมหรือที่ปรึกษา ผู้ปฏิบัติงานประจำระบบบำบัดมลพิษน้ำ ผู้ปฏิบัติงานประจำระบบบำบัดมลพิษอากาศ ผู้ปฏิบัติงานประจำระบบการจัดการมลพิษ กากอุตสาหกรรม |

หน้าที่บุคลากรด้าน สิ่งแวดล้อมประจำโรงงาน



บุคลากรด้านสิ่งแวดล้อมประจำโรงงาน

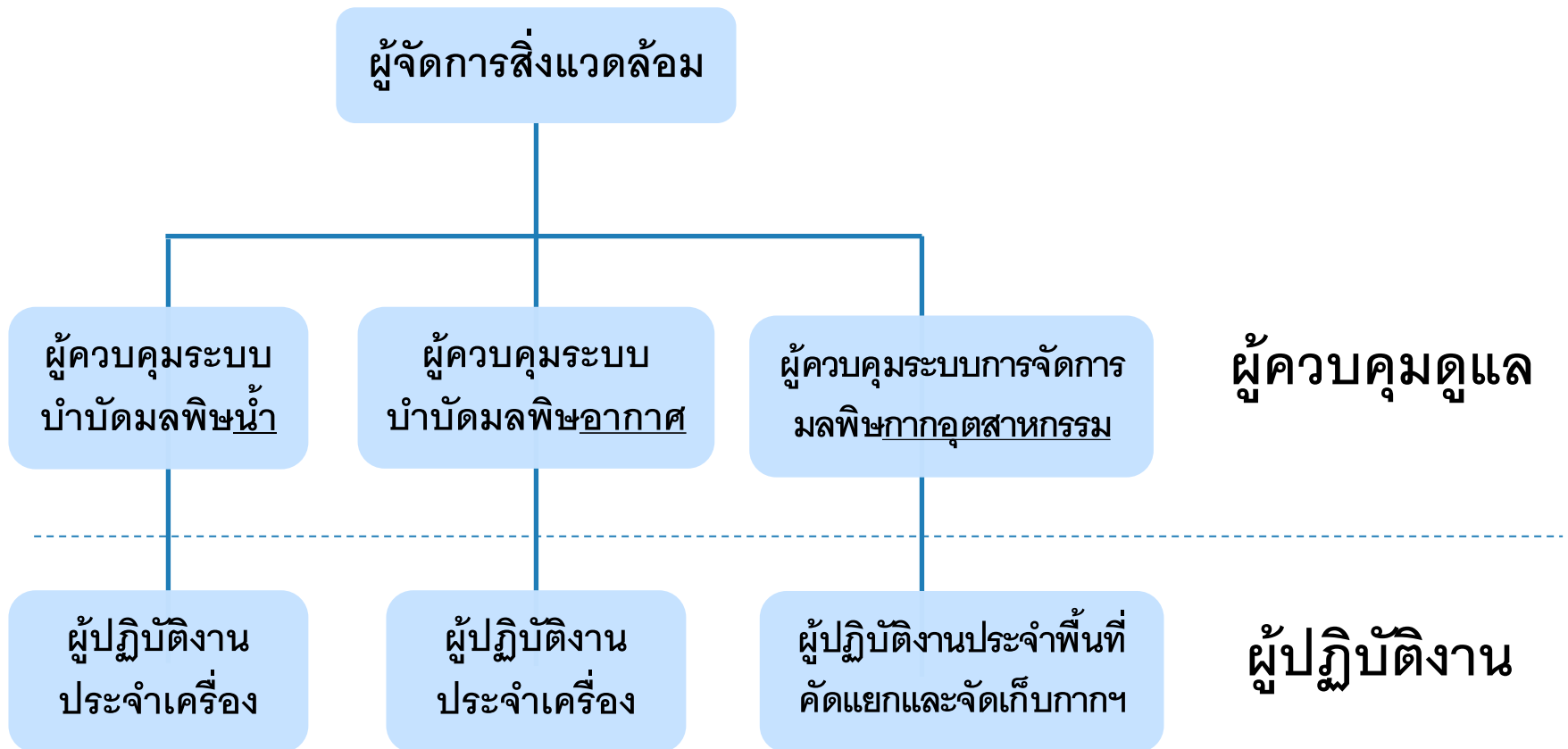
▶ แบ่งได้ 2 กลุ่ม

- **ผู้ควบคุมดูแลระบบป้องกันสิ่งแวดล้อมเป็นพิษ**
- **ผู้ปฏิบัติงานประจำระบบป้องกันสิ่งแวดล้อมเป็นพิษ**



บุคลากรด้านสิ่งแวดล้อมประจำโรงงาน

- บุคลากรด้านสิ่งแวดล้อม หมายถึง ผู้ที่มีหน้าที่รับผิดชอบดำเนินการเกี่ยวกับระบบป้องกันสิ่งแวดล้อมเป็นพิษในโรงงาน ประกอบด้วย



หน้าที่บุคลากรด้านสิ่งแวดล้อมประจำโรงงาน

- ▶ **หน้าที่ของผู้จัดการสิ่งแวดล้อม (5 ข้อ)**
 - 1) **ดูแลการบริหารจัดการสิ่งแวดล้อมของโรงงาน** ทั้งการบำบัดมลพิษและการป้องกันมลพิษที่แหล่งกำเนิดให้เป็นไปอย่างมีประสิทธิภาพ
 - 2) **ดูแลการจัดการมลพิษของโรงงาน** ให้เป็นไปตามที่กฎหมายกำหนด
 - 3) **พิจารณาเพิ่มประสิทธิภาพ** การจัดการ การบำบัด หรือการกำจัดมลพิษของโรงงาน
 - 4) **จัดทำแผนปฏิบัติการฉุกเฉิน** เพื่อป้องกันไม่ให้มลพิษแพร่กระจายสู่สิ่งแวดล้อม และหากเกิดเหตุฉุกเฉินให้ดำเนินการแก้ไขปรับปรุงโดยเร็ว
 - 5) **ตรวจสอบและรับรองรายงานผลวิเคราะห์ปริมาณสารมลพิษ**

หน้าที่บุคลากรด้านสิ่งแวดล้อมประจำโรงงาน

- ▶ **หน้าที่ของผู้ควบคุมระบบบำบัดมลพิษน้ำ (7 ข้อ)**
 - 1) **ตรวจสอบการทำงานและประเมินประสิทธิภาพ**ของระบบป้องกันสิ่งแวดล้อมเป็นพิษ รวมถึงระบบบำบัดน้ำเสีย และระบบบำบัดหรือกำจัดตะกอนจากระบบบำบัดน้ำเสีย
 - 2) **ควบคุมดูแลและปรับปรุงการทำงาน**ของและระบบป้องกันสิ่งแวดล้อมเป็นพิษ รวมถึงระบบบำบัดน้ำเสียและระบบบำบัดหรือกำจัดตะกอนจากระบบบำบัดน้ำเสียให้เป็นอย่างดีมีประสิทธิภาพ และให้มีการระบายน้ำทิ้งเป็นไปตามค่ามาตรฐานที่กำหนด
 - 3) **ป้องกัน**ไม่ให้มีการระบายมลพิษผ่านทางลัด (By pass) และป้องกันไม่ให้มลพิษระบายออกสู่สิ่งแวดล้อมโดยไม่ผ่านการบำบัด

หน้าที่บุคลากรด้านสิ่งแวดล้อมประจำโรงงาน

- ▶ หน้าที่ของผู้ควบคุมระบบบำบัดมลพิษน้ำ (ต่อ)
 - 4) เสนอแนะแนวทางการเพิ่มประสิทธิภาพของระบบป้องกันสิ่งแวดล้อมเป็นพิษต่อผู้จัดการสิ่งแวดล้อม
 - 5) ในกรณีที่เกิดเหตุฉุกเฉิน ให้ดำเนินการแก้ไขตามแผนปฏิบัติการฉุกเฉินของโรงงาน และรายงานผลการดำเนินการต่อผู้จัดการสิ่งแวดล้อมเพื่อประโยชน์ในการปรับปรุงแก้ไข

หน้าที่บุคลากรด้านสิ่งแวดล้อมประจำโรงงาน

▶ หน้าที่ของผู้ควบคุมระบบบำบัดมลพิษน้ำ (ต่อ)

- 6) **จัดทำรายงานผลวิเคราะห์ปริมาณสารมลพิษ** (ตามหลักเกณฑ์และวิธีการที่กำหนดในประกาศกระทรวงอุตสาหกรรมว่าด้วยการจัดทำรายงานชนิดและปริมาณสารมลพิษที่ระบาย ออกจากโรงงาน **ทั้งนี้** ต้องทำการวิเคราะห์โดยห้องปฏิบัติการวิเคราะห์ของทางราชการหรือ ห้องปฏิบัติการวิเคราะห์ของเอกชนที่ขึ้นทะเบียนต่อกรมโรงงานอุตสาหกรรม รายงานผลวิเคราะห์นี้ให้เก็บรักษาไว้ที่โรงงานเพื่อให้พนักงานเจ้าหน้าที่ตรวจสอบได้)
- 7) **รายงานผล** การตรวจสอบ ควบคุม และกำกับดูแลการทำงานของระบบป้องกันสิ่งแวดล้อมเป็นพิษ **ต่อผู้จัดการสิ่งแวดล้อม** เพื่อประโยชน์ในการปรับปรุงแก้ไข

หน้าที่บุคลากรด้านสิ่งแวดล้อมประจำโรงงาน

- ▶ **หน้าที่ของผู้ควบคุมระบบบำบัดมลพิษอากาศ (6 ข้อ)**
 - 1) **ตรวจสอบการทำงานและประเมินประสิทธิภาพ**ของระบบป้องกันสิ่งแวดล้อมเป็นพิษ รวมถึงระบบบำบัดอากาศเสีย
 - 2) **ควบคุมดูแลและแก้ไขปรับปรุง**การทำงานของระบบป้องกันสิ่งแวดล้อมเป็นพิษ รวมถึงระบบบำบัดอากาศเสีย ให้เป็นไปอย่างมีประสิทธิภาพ และให้มีการระบายมลพิษอากาศเป็นไปตามค่ามาตรฐานที่กำหนด
 - 3) **เสนอแนะแนวทางการเพิ่มประสิทธิภาพ**ของระบบป้องกันสิ่งแวดล้อมเป็นพิษต่อผู้จัดการสิ่งแวดล้อม
 - 4) **ในกรณีที่เกิดเหตุฉุกเฉิน** ให้ดำเนินการแก้ไขตามแผนปฏิบัติการฉุกเฉินของโรงงาน และรายงานผลการดำเนินการต่อผู้จัดการสิ่งแวดล้อมเพื่อประโยชน์ในการปรับปรุงแก้ไข

หน้าที่บุคลากรด้านสิ่งแวดล้อมประจำโรงงาน

▶ หน้าที่ของผู้ควบคุมระบบบำบัดมลพิษอากาศ (ต่อ)

- 5) **จัดทำรายงานผลวิเคราะห์ปริมาณสารมลพิษ** (ตามหลักเกณฑ์และวิธีการที่กำหนดในประกาศกระทรวงอุตสาหกรรมว่าด้วยการจัดทำรายงานชนิดและปริมาณสารมลพิษที่ระบาย ออกจากโรงงาน **ทั้งนี้** ต้องทำการวิเคราะห์โดยห้องปฏิบัติการวิเคราะห์ของทางราชการหรือ ห้องปฏิบัติการวิเคราะห์ของเอกชนที่ขึ้นทะเบียนต่อกรมโรงงานอุตสาหกรรม รายงานผลวิเคราะห์นี้ให้เก็บรักษาไว้ที่โรงงานเพื่อให้พนักงานเจ้าหน้าที่ตรวจสอบได้)
- 6) **รายงานผลการตรวจสอบ ควบคุม และกำกับดูแลการทำงาน** ของระบบป้องกันสิ่งแวดล้อมเป็นพิษ **ต่อผู้จัดการสิ่งแวดล้อม** เพื่อประโยชน์ในการปรับปรุงแก้ไข

หน้าที่บุคลากรด้านสิ่งแวดล้อมประจำโรงงาน

- ▶ หน้าที่ของผู้ควบคุมระบบการจัดการกากอุตสาหกรรม (ผู้ก่อกำเนิด-Waste Generator) (8 ข้อ)
 - 1) ระบุและจำแนกกากอุตสาหกรรมที่เป็นอันตรายและไม่เป็นอันตรายที่เกิดขึ้นจากการประกอบกิจการโรงงาน
 - 2) ควบคุมดูแลและตรวจสอบการคัดแยกและจัดเก็บกากอุตสาหกรรมที่เป็นอันตรายและไม่เป็นอันตรายให้ถูกต้องตามหลักวิชาการ
 - 3) ตรวจสอบสถานที่จัดเก็บและภาชนะที่ใช้บรรจุให้เหมาะสมกับชนิดหรือประเภทของกากอุตสาหกรรม และตรวจสอบการติดตามการระบุชนิดของกากอุตสาหกรรม

หน้าที่บุคลากรด้านสิ่งแวดล้อมประจำโรงงาน

- ▶ หน้าที่ของผู้ควบคุมระบบการจัดการกากอุตสาหกรรม (ต่อ)
(ผู้ก่อกำเนิด-Waste Generator)
 - 4) ตรวจสอบการนำกากอุตสาหกรรมออกไปกำจัดหรือบำบัดให้สอดคล้องกับการขออนุญาตนำกากอุตสาหกรรมกับกรมโรงงานอุตสาหกรรม ตรวจสอบการจัดทำเอกสารกำกับการขนส่งกากอุตสาหกรรมให้ถูกต้องตามที่กฎหมายกำหนด และตรวจสอบการแจ้งรายละเอียดเกี่ยวกับชนิด ปริมาณ ลักษณะ คุณสมบัติ และสถานที่เก็บรักษากากอุตสาหกรรม รวมถึงวิธีการจัดการและการขนส่ง
 - 5) ติดตามการบำบัดและหรือกำจัดกากอุตสาหกรรมของผู้รับกำจัดกากอุตสาหกรรม

หน้าที่บุคลากรด้านสิ่งแวดล้อมประจำโรงงาน

- ▶ **หน้าที่ของผู้ควบคุมระบบการจัดการกากอุตสาหกรรม (ต่อ)**
(ผู้ก่อกำเนิด-Waste Generator)
 - 6) **เสนอแนะแนวทางการจัดการกากอุตสาหกรรมเพื่อลดปริมาณกากอุตสาหกรรมหรือเพิ่มประสิทธิภาพการจัดการกากอุตสาหกรรม** ของโรงงานต่อผู้จัดการสิ่งแวดล้อม
 - 7) **ในกรณีที่เกิดเหตุฉุกเฉิน ให้ดำเนินการแก้ไขตามแผนปฏิบัติการฉุกเฉินของโรงงาน และรายงานผลการดำเนินการต่อผู้จัดการสิ่งแวดล้อมเพื่อประโยชน์ในการปรับปรุงแก้ไข**
 - 8) **รายงานผลการตรวจสอบ ควบคุม และกำกับดูแลการจัดการกากอุตสาหกรรมของโรงงานต่อผู้จัดการสิ่งแวดล้อมเพื่อประโยชน์ในการปรับปรุงแก้ไข**

หน้าที่บุคลากรด้านสิ่งแวดล้อมประจำโรงงาน

- ▶ **หน้าที่ของผู้ควบคุมระบบการจัดการกากอุตสาหกรรม (ผู้รับบำบัดหรือกำจัด-Waste Processor) (5 ข้อ)**
 - 1) **ตรวจสอบลักษณะของกากอุตสาหกรรมที่รับมากำจัดหรือนำบำบัดให้สอดคล้องกับใบอนุญาตประกอบกิจการโรงงาน**
 - 2) **ควบคุมดูแลและตรวจสอบการจับเก็บกากอุตสาหกรรมให้ถูกต้องตามหลักวิชาการและเหมาะสมกับขนาดของพื้นที่จัดเก็บ และต้องไม่ก่อให้เกิดปัญหาเดือดร้อนรำคาญหรือปนเปื้อนสู่สิ่งแวดล้อม**
 - 3) **ควบคุมดูแลการบำบัดหรือกำจัดกากอุตสาหกรรมให้เป็นไปตามหลักวิชาการและเหมาะสมกับขีดความสามารถและใบอนุญาตประกอบกิจการโรงงานและไม่ก่อให้เกิดปัญหามลพิษอื่นใดตามมา**

หน้าที่บุคลากรด้านสิ่งแวดล้อมประจำโรงงาน

- ▶ **หน้าที่ของผู้ควบคุมระบบการจัดการกากอุตสาหกรรม (ต่อ)**
(ผู้รับบำบัดหรือกำจัด-Waste Processor)
 - 4) ในกรณีที่เกิดเหตุฉุกเฉิน ให้ดำเนินการแก้ไขตามแผนปฏิบัติการฉุกเฉินของโรงงาน และรายงานผลการดำเนินการต่อผู้จัดการสิ่งแวดล้อมเพื่อประโยชน์ในการปรับปรุงแก้ไข
 - 5) รายงานผลการตรวจสอบ ควบคุม และกำกับดูแลการจัดการกากอุตสาหกรรมของโรงงานต่อผู้จัดการสิ่งแวดล้อมเพื่อประโยชน์ในการปรับปรุงแก้ไข



บุคลากรด้านสิ่งแวดล้อมประจำโรงงาน

▶ บริษัทที่ปรึกษา

- มีหน้าที่ความรับผิดชอบเช่นเดียวกับผู้ควบคุมระบบบำบัดมลพิษน้ำ ผู้ควบคุมระบบบำบัดมลพิษอากาศ หรือผู้ควบคุมระบบการจัดการมลพิษ กากอุตสาหกรรม

หน้าที่บุคลากรด้านสิ่งแวดล้อมประจำโรงงาน

- ▶ หน้าที่ของผู้ปฏิบัติงานฯ มลพิษน้ำ / ผู้ปฏิบัติงานฯ มลพิษอากาศ (5 ข้อ)
 - 1) ปฏิบัติหน้าที่ประจำเครื่องจักรของระบบป้องกันสิ่งแวดล้อมเป็นพิษตลอดเวลาที่มีการเดินระบบ
 - 2) ตรวจสอบการทำงานของเครื่องจักรให้ทำงานได้อย่างมีประสิทธิภาพ
 - 3) ปฏิบัติตามคำสั่งของผู้ควบคุมระบบบำบัดมลพิษน้ำหรือผู้ควบคุมระบบบำบัดมลพิษอากาศ แล้วแต่กรณี เพื่อป้องกันไม่ให้น้ำมลพิษแพร่กระจายสู่สิ่งแวดล้อม

หน้าที่บุคลากรด้านสิ่งแวดล้อมประจำโรงงาน

▶ หน้าที่ของผู้ปฏิบัติงานฯ มลพิษน้ำ / ผู้ปฏิบัติงานฯ

มลพิษอากาศ (ต่อ)

- 4) ในกรณีที่เกิดเหตุฉุกเฉิน ให้ดำเนินการแก้ไขตามแผนปฏิบัติการฉุกเฉินของโรงงาน และรายงานผลการปฏิบัติงานให้ผู้ควบคุมระบบบำบัดมลพิษน้ำหรือผู้ควบคุมระบบบำบัดมลพิษอากาศ แล้วแต่กรณี
ทราบทันที
- 5) รายงานผลการปฏิบัติการ ปัญหา และอุปสรรค ในการเดินระบบป้องกันสิ่งแวดล้อมเป็นพิษให้ผู้ควบคุมระบบบำบัดมลพิษน้ำหรือผู้ควบคุมระบบบำบัดมลพิษอากาศ แล้วแต่กรณีเพื่อประโยชน์ในการสั่งปรับปรุงแก้ไข

หน้าที่บุคลากรด้านสิ่งแวดล้อมประจำโรงงาน

- ▶ หน้าที่ของผู้ปฏิบัติงานฯ มลพิษกากอุตสาหกรรม (5 ข้อ)
 - 1) คัดแยกและจัดเก็บกากอุตสาหกรรมที่เป็นอันตรายและไม่เป็นอันตรายให้ถูกต้องตามหลักวิชาการ
 - 2) ดำเนินการจัดการกากอุตสาหกรรมของโรงงานอย่างถูกต้องตามหลักวิชาการและไม่ก่อให้เกิดปัญหาเดือดร้อนรำคาญหรือปนเปื้อนสู่สิ่งแวดล้อม
 - 3) ปฏิบัติตามคำสั่งของผู้ควบคุมระบบบำบัดมลพิษกากอุตสาหกรรมเพื่อป้องกันไม่ให้มลพิษแพร่กระจายสู่สิ่งแวดล้อม

หน้าที่บุคลากรด้านสิ่งแวดล้อมประจำโรงงาน

- ▶ หน้าที่ของผู้ปฏิบัติงานฯ มลพิษกากอุตสาหกรรม (ต่อ)
 - 4) ในกรณีที่เกิดเหตุฉุกเฉิน ให้ดำเนินการแก้ไขตามแผนปฏิบัติการฉุกเฉินของโรงงาน และรายงานผลการปฏิบัติงานให้ผู้ควบคุมระบบการจัดการมลพิษกากอุตสาหกรรมทราบทันที
 - 5) รายงานผลการปฏิบัติการ ปัญหา และอุปสรรค ในการปฏิบัติงานให้ผู้ควบคุมระบบบำบัดมลพิษกากอุตสาหกรรม เพื่อประโยชน์ในการสั่งปรับปรุงแก้ไข

เอกสารตามประกาศ กรมโรงงานอุตสาหกรรม พ.ศ. 2550 (หน้าที่ผู้รับกำจัด/บำบัด/รีไซเคิล)



สก.6

บัญชีแสดงการรับมอบสิ่งปฏิกูลหรือวัสดุที่ไม่ใช้แล้ว

ช่องทางการส่งเอกสาร

- ยื่นเป็นเอกสารด้วยตนเอง/ส่งทางไปรษณีย์
- ยื่นผ่านระบบอิเล็กทรอนิกส์

แบบ สก. 6

บัญชีแสดงการรับมอบสิ่งปฏิกูลหรือวัสดุที่ไม่ใช้แล้ว

ของ..... ทะเบียนโรงงาน / เลขประจำตัว
วันที่รับมอบ..... เดือน..... พ.ศ.....

| ลำดับที่ | ชื่อผู้ส่งมอบ | ทะเบียนโรงงาน | เลขประจำตัว 13 หลัก | รายชื่อผู้ปฏิบัติงาน หรือวัสดุที่ไม่ใช้แล้ว | สถานที่กำจัด/รับ มอบแล้ว | ปริมาณ (ตัน) | รายการรับ | | ผู้บันทึก | หมายเหตุ |
|----------|---------------|---------------|---------------------|--|-----------------------------|-----------------|-----------|-------|-----------|----------|
| | | | | | | | ชนิด | จำนวน | | |
| | | | | | | | | | | |
| | | | | | | | | | | |
| | | | | | | | | | | |

ขอรับรองว่ารายการตามบัญชีข้างต้นเป็นความจริงทุกประการ

ลงชื่อ..... ผู้ควบคุม / ที่มีอำนาจ
 ลงชื่อ..... ผู้ประกอบการโรงงาน



สก.7

บัญชีแสดงรายการสิ่งปลูกสร้างหรือวัสดุที่ไม่ใช่แล้วที่ทำการบำบัดหรือกำจัด

ช่องทางการส่งเอกสาร

- ยื่นเป็นเอกสารด้วยตนเอง/ส่งทางไปรษณีย์
- ยื่นผ่านระบบอิเล็กทรอนิกส์

แบบ สก. 7

บัญชีแสดงรายการสิ่งปลูกสร้างหรือวัสดุที่ไม่ใช่แล้วที่ทำการบำบัดหรือกำจัด

ของ..... ทะเบียนโรงงาน / เลขประจำตัว

วันที่กำจัดหรือบำบัด..... เดือน..... พ.ศ.....

| ลำดับที่ | ชื่อผู้ก่อมลพิษ | ทะเบียนโรงงาน | เลขประจำตัว 13 หลัก | รหัสสิ่งปลูกสร้างหรือวัสดุที่ไม่ใช่แล้ว | เลขที่ใบอนุญาตการขนส่ง | วิธีการจัดการ | ปริมาณ (ตัน) | ผู้บันทึก | หมายเหตุ |
|----------|-----------------|---------------|---------------------|---|------------------------|---------------|--------------|-----------|----------|
| | | | | | | | | | |

ขอรับรองว่ารายการตามบัญชีข้างต้นเป็นความจริงทุกประการ

ลงชื่อ

ผู้ควบคุม / ทัมวีรณา

ลงชื่อ

ผู้ประกอบกิจการโรงงาน

คุณสมบัติบุคลากร บุคลากรด้านสิ่งแวดล้อม

คุณสมบัติผู้จัดการสิ่งแวดล้อม



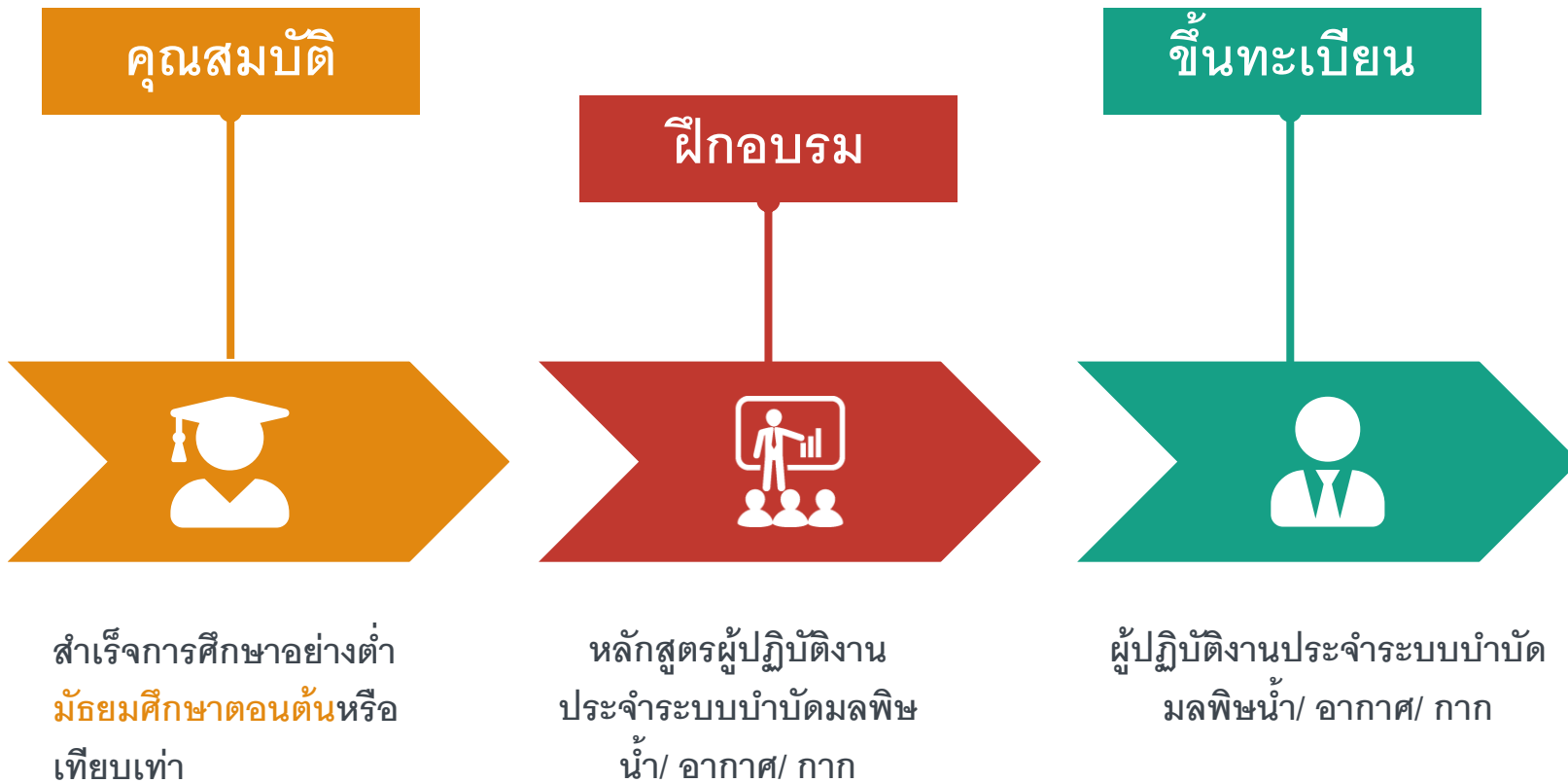
1. ผู้รับใบอนุญาตประกอบกิจการโรงงาน
หรือ

2. พนักงานของโรงงานในระดับผู้จัดการ
ที่ได้รับการแต่งตั้งจากผู้รับใบอนุญาต
ประกอบกิจการโรงงานให้เป็นผู้จัดการ
สิ่งแวดล้อม

หลักสูตร
ผู้จัดการสิ่งแวดล้อม

ผู้จัดการสิ่งแวดล้อม

คุณสมบัติของผู้ปฏิบัติงานฯ





หน่วยงานจัดฝึกอบรมฯ

“

จำนวน 9 หน่วยงาน ได้แก่

1. มหาวิทยาลัยเทคโนโลยีสุรนารี
2. สภาอุตสาหกรรมแห่งประเทศไทย
3. มูลนิธิสถาบันสิ่งแวดล้อมไทย (TEI)
4. มหาวิทยาลัยสงขลานครินทร์
5. สมาคมส่งเสริมเทคโนโลยี (ไทย-ญี่ปุ่น)
6. บริษัท เอ็นพีซี เซฟตี้ แอนด์ เอ็นไวรอนเมนทอล เซอร์วิส จำกัด
7. สมาคมพัฒนาความปลอดภัยและสิ่งแวดล้อมในการทำงาน
8. สมาคมส่งเสริมความปลอดภัยและอนามัยในการทำงาน (ประเทศไทย)
9. มหาวิทยาลัยหัวเฉียวเฉลิมพระเกียรติ

”

คุณสมบัติของผู้ควบคุมฯ (case 1)



คุณสมบัติ

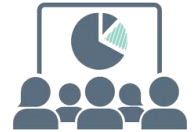
1

1. ผู้ที่สำเร็จการศึกษาอย่างต่ำ
วศบ. สาขาสุขาภิบาลหรือ
สิ่งแวดล้อม หรือ วทบ.สิ่งแวดล้อม
2. ผู้ที่สำเร็จการศึกษาอย่างต่ำ
วศบ. หรือ วทบ. **ที่มีวิชาเรียน
สิ่งแวดล้อม ไม่น้อยกว่า 18 หน่วยกิต**

2

ฝึกอบรมผู้ควบคุมฯ

~~หลักสูตรผู้ควบคุมระบบบำบัด
มลพิษน้ำ/ อากาศ/ กาก~~



3

การสอบผู้ควบคุมฯ

ผู้ควบคุมระบบบำบัดมลพิษ
น้ำ/ อากาศ/ กาก

4

ขันทะเบียนจาก กรอ.

ผู้ควบคุมระบบบำบัดมลพิษ
น้ำ/ อากาศ/ กาก



คุณสมบัติของผู้ควบคุมฯ (case 2)



คุณสมบัติ

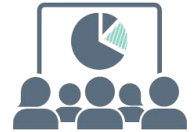
1

ผู้ที่สำเร็จการศึกษาอย่างต่ำ
วศบ. หรือ วทบ. **มีวิชาเรียน**
สิ่งแวดล้อม น้อยกว่า 18 หน่วยกิต

2

ฝึกอบรมผู้ควบคุมฯ

หลักสูตรผู้ควบคุมระบบบำบัด
มลพิษน้ำ/ อากาศ/ กาก



3

การสอบผู้ควบคุมฯ

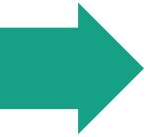
ผู้ควบคุมระบบบำบัดมลพิษ
น้ำ/ อากาศ/ กาก

4

ขึ้นทะเบียนจาก กรอ.

ผู้ควบคุมระบบบำบัดมลพิษ
น้ำ/ อากาศ/ กาก





หน่วยงานจัดสอบมาตรฐาน

“

1. ภาควิชาวิศวกรรมสิ่งแวดล้อม มหาวิทยาลัยเกษตรศาสตร์
2. ศูนย์ความเป็นเลิศด้านการจัดการสารและของเสียอันตราย
จุฬาลงกรณ์มหาวิทยาลัย

”



จัดสอบผู้ควบคุมฯ 4 ครั้ง/ปี

Web SITE : <http://www.diw.go.th/hawk/>

The screenshot shows the website interface for the Department of Industrial Works (DIW). The header includes the logo and name of the department, along with navigation tabs: หน้าหลัก, เกี่ยวกับกรม, ข่าว/กิจกรรม, กฎหมายที่เกี่ยวข้อง, บริการอิเล็กทรอนิกส์, บริการข้อมูล, and ติดต่อ. A search icon is also present.

The main content area is divided into three columns:

- โรงงานอุตสาหกรรม**
 - ระบบยื่นคำขอ ร.ง.4 แบบดิจิทัล
 - ติดตามการดำเนินการอนุญาตโรงงาน
 - ระบบการอนุญาตแบบอิเล็กทรอนิกส์ (จัดการวัสดุที่ไม่ใช้แล้ว)
 - ระบบบริหารจัดการกากอุตสาหกรรมแบบครบวงจร (E-fully Manifest)
 - ระบบพิกัดโรงงาน (I-LOCATION)
 - ระบบทำกับตรวจสอบโรงงาน EIA/EHIA
 - ระบบรับชำระค่าธรรมเนียมของ กรอ.
 - ระบบสร้าง QR Code สำหรับโรงงานอุตสาหกรรม
- สิ่งแวดล้อม**
 - ระบบรายงานปริมาณสารมลพิษ (ร.ว.1 ร.ว.2 ร.ว.2/1 ร.ว.3 ร.ว.3/1)
 - ฐานข้อมูลติดตามตรวจสอบการใช้หอเผาทิ้ง
 - ระบบรายงานการปลดปล่อยและเคลื่อนย้ายมลพิษ (PRTR)
 - ระบบขึ้นทะเบียนบุคลากรสิ่งแวดล้อม** (highlighted with a green hand icon)
 - ระบบรายงานผลน้ำทิ้งไปใช้ในพื้นที่เกษตรกรรม
 - ระบบการรายงานข้อมูลกิจกรรมสำหรับจัดทำบัญชีก๊าซเรือนกระจก
- วัตถุอันตราย**
 - ระบบการอนุญาตวัตถุอันตราย ณ จุดเดียว (HSSS)
 - ระบบহারเคมีภัณฑ์และรับแจ้งข้อเท็จจริงเกี่ยวกับการผลิตหรือนำเข้า ซึ่งวัตถุอันตรายตามบัญชี 5.6
 - ระบบขนส่งวัตถุอันตราย
 - ระบบรับแจ้งข้อเท็จจริงของผู้นำเข้าหรือส่งออก ซึ่งวัตถุอันตราย (วอ./อก.6)
 - ระบบรับแจ้งข้อเท็จจริงของผู้ผลิต ผู้นำเข้า ผู้ส่งออก หรือผู้มีไว้ในครอบครอง (วอ./อก.7)
 - ติดตามการดำเนินการอนุญาตเกี่ยวกับวัตถุอันตราย
 - ระบบติดตามการอนุญาตวัตถุอันตราย (กองบริหารจัดการกากอุตสาหกรรม)
 - บุคลากรเฉพาะด้านวัตถุอันตราย
- เครื่องจักร**
 - ระบบจดทะเบียนเครื่องจักรออนไลน์
 - ติดตามการดำเนินการจดทะเบียนเครื่องจักร
 - ระบบพิมพ์ใบชำระเงิน (ทะเบียนเครื่องจักร)
- ความปลอดภัย**
 - ระบบการตรวจประเมินตนเองด้านความปลอดภัย
 - ระบบฐานข้อมูลสารกัมมันตรังสี
 - ทำเนียบสารเคมีที่มีอยู่แล้วของประเทศไทยฉบับเบื้องต้น
 - ระบบข้อมูลเพื่อการจัดการความปลอดภัยด้านสารเคมีในโรงงานอุตสาหกรรม (facchem)
- อื่น ๆ**
 - ระบบนัดหมายล่วงหน้า ศูนย์สารพันกันใจ
 - ระบบศูนย์กลางบริการงานภาครัฐกรมโรงงานอุตสาหกรรม

ระบบขึ้นทะเบียนบุคลากรสิ่งแวดล้อม

- ระบบการอนุญาตทางอิเล็กทรอนิกส์
- ขึ้นทะเบียนผู้ควบคุมประเภทบุคคล
- กฎหมายผู้ควบคุม
- แบบคำขอ ขึ้นทะเบียนด้านสิ่งแวดล้อมประจำโรงงาน
- รายชื่อหน่วยงานจัดฝึกอบรมที่ได้รับหนังสือรับรองการขึ้นทะเบียน
- ปฏิทินการตรวจสอบ
 - มหาวิทยาลัยเกษตรศาสตร์
 - จุฬาลงกรณ์มหาวิทยาลัย
- ตำราระบบบำบัดมลพิษสำหรับผู้ควบคุมฯ
- ศูนย์สอบมาตรฐานเพื่อขึ้นทะเบียนผู้ควบคุมระบบบำบัดมลพิษ
 - มหาวิทยาลัยเกษตรศาสตร์
 - จุฬาลงกรณ์มหาวิทยาลัย
- กำหนดการฝึกอบรมบุคลากรสิ่งแวดล้อมประจำโรงงาน

①

②



ทะเบียนผู้ควบคุมระบบบำบัดมลพิษ



1

ผู้ควบคุมที่สอบผ่าน
การสอบมาตรฐาน

2

ระบบการขึ้นทะเบียนผู้ควบคุม
ระบบบำบัดมลพิษ
<http://nsers.diw.go.th/diw>


3

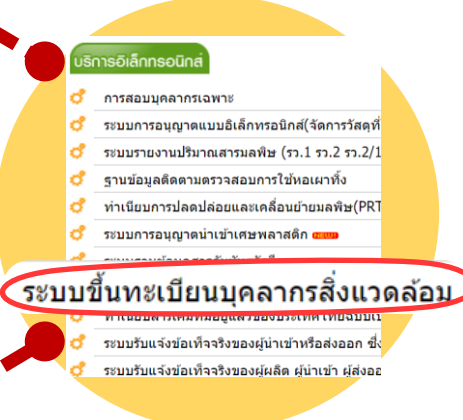
เลขทะเบียน
XXX-YY-ZZZZZ
หนังสืออนุญาตมีอายุ 3 ปี



ขั้นตอนการขึ้นทะเบียน ผู้ควบคุม

1  เข้าเว็บไซต์กรมโรงงานอุตสาหกรรม
www.diw.go.th

2  เลือกข้อมูลบริการอิเล็กทรอนิกส์

3  เลือก “ระบบขึ้นทะเบียนบุคลากรสิ่งแวดล้อม”

5  กด “ขอขึ้นทะเบียนครั้งแรก”

4  ขึ้นทะเบียนครั้งแรก log in ด้วย
User name: เลขบัตรประชาชน
Password: ค.ศ./เดือน/วัน



หนังสือรับรองการขึ้นทะเบียน
ผู้ควบคุมระบบบำบัดมลพิษ ประเภทบุคคล

กรมโรงงานอุตสาหกรรมอนุญาตให้ นางสาวXXX XXXX

เป็นผู้ควบคุมระบบบำบัดมลพิษ ประเภทบุคคล เลขทะเบียน 020-51-00572

ประเภทการควบคุมที่อนุญาต มลพิษน้ำ มลพิษอากาศ มลพิษกากอุตสาหกรรม

วันที่อนุญาต 30 มีนาคม 2561 วันที่หมดอายุ 30 มีนาคม 2564

ทั้งนี้ ท่านสามารถเป็นผู้ควบคุมระบบบำบัดดังกล่าวข้างต้นได้ไม่เกิน 5 โรงงาน

หนังสืออนุญาตมีอายุ 3 ปี
ต่ออายุล่วงหน้าได้ 30 วัน

ออกโดยกรมโรงงานอุตสาหกรรม

นางสาวพะเยาว์ คำมุข

ผู้อำนวยการกองส่งเสริมเทคโนโลยีสิ่งแวดล้อมโรงงาน

ปฏิบัติราชการแทนอธิบดีกรมโรงงานอุตสาหกรรม

กรณีต่ออายุใบทะเบียนของ ผู้ควบคุม

The screenshot shows a web application interface with several sections:

- LOGIN FORM:** A section for user login with a profile icon, the text "ยินดีต้อนรับ คุณ XXXXXX" (Welcome, user XXXXXX), "เข้าสู่ระบบอีกครั้ง" (Log in again), and a "Log Out" button.
- MAIN MENU:** A navigation menu with items: "หน้าแรก" (Home), "แก้ไขรหัสผ่าน" (Change password), "แก้ไขข้อมูลส่วนตัว" (Edit personal information), "แจ้งเปลี่ยนชื่อ-สกุล" (Notify name/last name change), "ประวัติคำขอ" (Request history), "สถานะการเป็นผู้ควบคุม" (Control status), and "ยืนยันการเป็นผู้ควบคุม" (Confirm control). Below the menu is a "พิมพ์ใบทะเบียน" (Print license) button and two buttons: "ขอต่ออายุ" (Renew) and "ใบทะเบียนหมดอายุ" (Expired license).
- SITE COUNTER:** A counter showing the number 69505.
- FLASH NEWS:** A news section with a message: "» * ใบทะเบียนของท่านหมดอายุแล้ว กรุณาต่ออายุใบทะเบียน !!!" (Your license has expired, please renew it!!!).
- รายละเอียดการขึ้นทะเบียน (Registration Details):** A table showing registration dates:

| | | | |
|---------------------|--------------|--------------|--------------|
| วันที่ขึ้นทะเบียน : | 31 พ.ค. 2550 | วันหมดอายุ : | 31 พ.ค. 2562 |
|---------------------|--------------|--------------|--------------|

Below the table are the "ขอต่ออายุ" (Renew) and "ใบทะเบียนหมดอายุ" (Expired license) buttons.

กดปุ่ม “ขอต่ออายุ”

“ต่ออายุผู้ควบคุม :
ภายใน 30 วัน ก่อนสิ้นอายุใบทะเบียน”

คู่มือการใช้งานของ ผู้ควบคุม

กรมโรงงานอุตสาหกรรม
DEPARTMENT OF INDUSTRIAL WORKS

ระบบการขึ้นทะเบียนและแจ้งการมีบุคลากรด้านสิ่งแวดล้อมประจำโรงงาน
ผ่านระบบอิเล็กทรอนิกส์

หากท่านมีข้อสงสัยในการใช้งาน สามารถค้นหาวิธีการแก้ปัญหาเบื้องต้นได้ที่ [คำถามที่ถามบ่อย \[FAQ.\]](#) [HOME](#) [CONTACT US](#)

LOGIN FORM

Username
Username
โปรดระบุ User Name

Password
Password
โปรดระบุ Password

Log In

[ลืมรหัสผ่าน](#)

FLASH NEWS

- » หากท่านยังไม่ได้ติดตั้งโปรแกรมสำหรับเปิดไฟล์ Acrobat ท่านสามารถดาวน์โหลดได้ฟรี [ที่นี่](#)
- » เว็บไซต์นี้ ต้องใช้เบราว์เซอร์ Chrome ที่ทำงานเร็ว และแสดงผลได้อย่างถูกต้อง ... สามารถดาวน์โหลดได้ฟรี [ที่นี่](#)

คู่มือการใช้งาน

- [คู่มือการใช้งาน สำหรับผู้ควบคุมระบบบำบัดมลพิษประเภทบุคคล](#)
- [คู่มือการใช้งาน สำหรับโปรแกรมจัดการกากอุตสาหกรรม](#)

แบบฟอร์มเอกสาร

Web SITE : <http://nsers.diw.go.th/DIW/>



กรมโรงงานอุตสาหกรรม
DEPARTMENT OF INDUSTRIAL WORKS

คู่มือการใช้งาน

ระบบการขึ้นทะเบียนและแจ้งการมีบุคลากรด้านสิ่งแวดล้อม
ประจำโรงงานผ่านระบบอิเล็กทรอนิกส์

สำหรับ

ผู้ควบคุมระบบบำบัดมลพิษ ประเภทบุคคล

จัดทำโดย

กลุ่มกำกับบุคลากรด้านสิ่งแวดล้อมประจำโรงงาน
สำนักเทคโนโลยีน้ำและสิ่งแวดล้อมโรงงาน
กรมโรงงานอุตสาหกรรม กระทรวงอุตสาหกรรม



เมนูคู่มือการใช้งาน
ระบบขึ้นทะเบียนสำหรับผู้ควบคุมระบบบำบัดมลพิษ ประเภทบุคคล

ข้อแนะนำการใช้งาน (โปรดอ่านก่อนเริ่มต้นการใช้งาน)

| | |
|---|----|
| 1. ขั้นตอนการขึ้นทะเบียนและต่ออายุ สำหรับผู้ควบคุมระบบบำบัดมลพิษ ประเภทบุคคล..... | 1 |
| 2. การเข้าสู่ระบบครั้งแรก | 4 |
| 3. การเข้าสู่ระบบ (สำหรับผู้มี Username และ Password แล้ว)..... | 6 |
| 4. การแก้ไขข้อมูลส่วนตัว | 7 |
| 5. การแก้ไขรหัสผ่าน..... | 8 |
| 6. กรณีลืมรหัสผ่าน..... | 9 |
| 7. การขอต่ออายุ..... | 11 |
| 8. การแจ้งเปลี่ยนชื่อ-นามสกุล | 12 |
| 9. ประวัติคำขอ..... | 16 |
| 10. สถานะการเป็นผู้ควบคุมระบบบำบัดมลพิษ | 17 |
| 11. ยืนยันการเป็นผู้ควบคุมระบบบำบัดมลพิษ | 18 |
| 12. การพิมพ์หนังสือรับรองการขึ้นทะเบียน..... | 20 |
| 13. การแก้ปัญหาพิมพ์หนังสือรับรองการขึ้นทะเบียนไม่ได้..... | 21 |
| 14. ติดต่อสอบถาม..... | 22 |

การขึ้นทะเบียนบุคคลากร ด้านสิ่งแวดล้อมประจำโรงงาน



การขึ้นทะเบียนบุคลากรด้านสิ่งแวดล้อมประจำโรงงาน

- ☆ ประกาศกรมโรงงานอุตสาหกรรม เรื่อง การแจ้งและการรับแจ้งการมีบุคลากรด้านสิ่งแวดล้อมประจำโรงงาน พ.ศ. 2556
ยื่นคำขอตามภาคผนวกที่ 1

| | | | |
|------------------------|---------|-----------------|------------------|
| เล่ม ๑๓๐ ตอนพิเศษ ๗๔ ง | หน้า ๒๑ | ราชกิจจานุเบกษา | ๒๑ มิถุนายน ๒๕๕๖ |
|------------------------|---------|-----------------|------------------|

ประกาศกรมโรงงานอุตสาหกรรม
เรื่อง การแจ้งและการรับแจ้งการมีบุคลากรด้านสิ่งแวดล้อมประจำโรงงาน
พ.ศ. ๒๕๕๖

โดยสมควรที่จะต้องมีหลักเกณฑ์เกี่ยวกับการแจ้งและการรับแจ้งการมีบุคลากรด้านสิ่งแวดล้อมประจำโรงงาน อาศัยอำนาจตามความในข้อ ๗ แห่งประกาศกระทรวงอุตสาหกรรม เรื่อง การกำหนดชนิดและขนาดของโรงงาน กำหนดวิธีการควบคุมการปล่อยของเสีย มลพิษ หรือสิ่งใด ๆ ที่มีผลกระทบต่อสิ่งแวดล้อม กำหนดคุณสมบัติของผู้ควบคุมดูแล ผู้ปฏิบัติงานประจำ และหลักเกณฑ์การขึ้นทะเบียนผู้ควบคุมดูแลสำหรับระบบป้องกันสิ่งแวดล้อมเป็นพิษ พ.ศ. ๒๕๔๕ ที่แก้ไขเพิ่มเติมโดยประกาศกระทรวงอุตสาหกรรม เรื่อง การกำหนดชนิดและขนาดของโรงงาน กำหนดวิธีการควบคุมการปล่อยของเสีย มลพิษ หรือสิ่งใด ๆ ที่มีผลกระทบต่อสิ่งแวดล้อม กำหนดคุณสมบัติของผู้ควบคุมดูแล ผู้ปฏิบัติงานประจำ

ภาคผนวกที่ 1

แผนผังกระบวนการผลิตและจุดที่วิเคราะห์

| | | |
|--------------------|------------------------|-------------|
| ชื่อโรงงาน | เลขทะเบียนโรงงาน | |
| ประเภทกิจการ | กำลังการผลิต | หน่วย |
| | | |

แผนผังกระบวนการผลิต

หนังสือยืนยันการเป็นบุคลากรด้านสิ่งแวดล้อมประจำโรงงาน

วันที่

บริษัท

ข้าพเจ้า นาย/นาง/นางสาว/นาย/นางสาว

ขอรับรองว่าบุคคลดังกล่าวเป็นบุคลากรด้านสิ่งแวดล้อมประจำโรงงานของบริษัท

| ประเภทบุคลากร | ชื่อ-สกุล | ตามชื่อ | ประเภทการควบคุม | | |
|----------------------------------|-----------|---------|-----------------|-------|---------------|
| | | | น้ำ | อากาศ | ภาคอุตสาหกรรม |
| ผู้จัดการสิ่งแวดล้อม | | | | | |
| | | | | | |
| ผู้ควบคุมระบบบำบัดมลพิษ | | | | | |
| | | | | | |
| | | | | | |
| | | | | | |
| | | | | | |
| | | | | | |
| ผู้ปฏิบัติงานประจำระบบบำบัดมลพิษ | | | | | |
| | | | | | |
| | | | | | |
| | | | | | |
| | | | | | |
| | | | | | |

ลงชื่อ

(.....)

ประทับตราบริษัท

ชื่อผู้ประสานงาน

โทรศัพท์

หนังสือยืนยันการเป็นบุคลากรด้านสิ่งแวดล้อมประจำโรงงาน

เงื่อนไขในการแจ้งการมีบุคลากรฯ

- การแจ้งการมีบุคลากรด้านสิ่งแวดล้อมประจำโรงงาน ต้อง...
 - แจ้งรายชื่อบุคลากรฯ ที่มีคุณสมบัติตามที่กฎหมายกำหนด
 - แจ้งรายชื่อบุคลากรฯ ให้ครบทุกประเภท ได้แก่
ผู้จัดการสิ่งแวดล้อม ผู้ควบคุมฯ ผู้ปฏิบัติงานฯ
ให้สอดคล้องกับการประกอบกิจการโรงงาน
- ผู้จัดการสิ่งแวดล้อม ผู้ควบคุมระบบบำบัดมลพิษ และผู้ปฏิบัติงานประจำระบบบำบัดมลพิษ **ต้องไม่ใช่บุคคลเดียวกัน**
- การแจ้งการมีบุคลากรด้านสิ่งแวดล้อมประจำโรงงาน ให้แจ้งตาม **เลขทะเบียนโรงงาน โดยแต่ละโรงงานมีบุคลากรฯ ไม่ซ้ำกัน ยกเว้นผู้ควบคุมระบบบำบัดมลพิษ 1 คน ควบคุมได้ไม่เกิน 5 โรงงาน**

ขั้นตอนการแจ้งการมีบุคลากรฯ

การส่งแบบคำขอ

1. ยื่นด้วยตัวเอง : กรมโรงงานอุตสาหกรรม ชั้น 1 ห้องสารพันทั้งใจ
2. ส่งไปรษณีย์ : ยังกรมโรงงานอุตสาหกรรม

เจ้าหน้าที่พิจารณาคำขอ

ระยะเวลา 9 วันทำการ
หนังสืออนุญาต มีอายุ 3 ปี

กรอกแบบคำขอ

แบบคำขอการแจ้งการมีบุคลากร
ด้านสิ่งแวดล้อมประจำโรงงาน



ที่ อก ๐๓๑๓/

กรมโรงงานอุตสาหกรรม
ถนนพระรามที่ ๖ เขตราชเทวี
กรุงเทพฯ ๑๐๕๐๐

เรื่อง หนังสือรับแจ้งการมีบุคลากรด้านสิ่งแวดล้อมประจำโรงงาน

เรียน ผู้รับใบอนุญาตประกอบกิจการโรงงาน บริษัท อูเบะ เคมิคอลส์ (เอเชีย) จำกัด (มหาชน)

อ้างถึง คำขอเลขที่ ๐๕๘๙ ลงรับวันที่ ๒๑ พฤษภาคม ๒๕๖๒

ตามคำขอที่อ้างถึง ท่านแจ้งการมีบุคลากรด้านสิ่งแวดล้อมประจำโรงงาน ของ บริษัท อูเบะ เคมิคอลส์ (เอเชีย) จำกัด (มหาชน) ทะเบียนโรงงานเลขที่ ข ๓-๕๔-๑/๕๐ อย ประกอบกิจการผลิตเม็ดไนลอน ตั้งอยู่ ณ เลขที่ ๑๔๐/๘ หมู่ที่ ๔ เขตประกอบการอุตสาหกรรม บริษัท ไออาร์พีซี จำกัด (มหาชน) ตำบลตะพง อำเภอเมืองระยอง จังหวัดระยอง โทรศัพท์ ๐ ๓๘๙๒ ๘๗๐๐

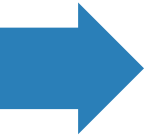
กรมโรงงานอุตสาหกรรมพิจารณาแล้ว รับแจ้งการมีมีบุคลากรด้านสิ่งแวดล้อมประจำโรงงาน และให้ท่านยื่นคำขอแจ้งการมีบุคลากรด้านสิ่งแวดล้อมประจำโรงงานครั้งต่อไป ภายในวันที่ ๓๐ พฤษภาคม ๒๕๖๕ โดยมีบุคลากรด้านสิ่งแวดล้อมประจำโรงงาน ดังนี้

| ผู้จัดการสิ่งแวดล้อม | | นายxxx | | | |
|----------------------|-----------------------------|--------------|------------|--------------------|--------------------|
| ลำดับ | ผู้ควบคุมระบบบำบัด | เลขทะเบียน | มลพิษน้ำ | มลพิษอากาศ | มลพิษกากอุตสาหกรรม |
| ๑ | นางสาวxxx | ๑๒๓-๕๒-๐๐๑๖๘ | ✓ | ✓ | ✓ |
| ๒ | นายxxx | ๑๐๓-๕๘-๐๐๓๕๔ | ✓ | | ✓ |
| ลำดับ | ผู้ปฏิบัติงานประจำระบบบำบัด | มลพิษน้ำ | มลพิษอากาศ | มลพิษกากอุตสาหกรรม | |
| ๑ | นายxxx | ✓ | ✓ | ✓ | |
| ๒ | นายxxx | ✓ | | | |

หมายเหตุ การแจ้งการมี/ยกเลิก/เพิ่มเติม/เปลี่ยนแปลง บุคลากรด้านสิ่งแวดล้อมประจำโรงงาน ต้องส่งหนังสือฉบับนี้ด้วย

จึงเรียนมาเพื่อโปรดทราบ

ขอแสดงความนับถือ



ระยะเวลายื่นคำขอ :

การแจ้งการมีบุคลากรด้านสิ่งแวดล้อมประจำโรงงาน

1. การต่ออายุ : ภายใน 90 วัน ก่อนวันครบกำหนด
2. การเพิ่มเติมบุคลากร : ไม่เกิน 30 วันก่อนวันเพิ่มเติม
3. การยกเลิกหรือเปลี่ยนแปลงบุคลากร : ภายใน 90 วัน นับแต่วัน
ยกเลิกหรือเปลี่ยนแปลง

กรณีไม่มีบุคลากรปฏิบัติหน้าที่ ทำอย่างไร?

- ▶ กรณีผู้จัดการสิ่งแวดล้อมไม่สามารถเป็นผู้จัดการฯ ไม่ว่าจะกรณีใดๆ ให้เสมือนว่าผู้รับใบอนุญาตประกอบกิจการโรงงานเป็นผู้จัดการสิ่งแวดล้อม
- ▶ กรณีผู้ควบคุมฯ ไม่สามารถเป็นผู้ควบคุมฯ ไม่ว่าจะกรณีใดๆ ให้เสมือนว่าผู้จัดการสิ่งแวดล้อมเป็นผู้ควบคุมฯ
- ▶ กรณีผู้ปฏิบัติงานฯ ไม่สามารถเป็นผู้ปฏิบัติงานฯ ไม่ว่าจะกรณีใดๆ ให้เสมือนว่าผู้ควบคุมฯ เป็นผู้ปฏิบัติงานฯ

กรณีต่าง ๆ ข้างต้น เมื่อทราบว่าบุคลากรไม่สามารถปฏิบัติหน้าที่ได้ ผู้รับใบอนุญาตประกอบกิจการโรงงานแจ้งเป็นหนังสือให้ผู้รับแจ้งทราบ ภายใน 15 วัน นับตั้งแต่วันที่เกิดกรณีดังกล่าวข้างต้น และให้ผู้รับใบอนุญาตฯ จัดหาบุคลากรใหม่มาแทนภายใน 90 วันนับแต่วันที่ไม่มีบุคลากร (แล้วแต่กรณี)



“

ถ้าไม่แจ้งการมีบุคลากรด้าน
สิ่งแวดล้อมประจำโรงงานจะมีผลอย่างไร?

บทกำหนดโทษ

มาตรา 45 ผู้ใดฝ่าฝืนหรือไม่ปฏิบัติตามกฎกระทรวง
ที่ออกตามมาตรา 8 (1) (2) (3) (4) (5) หรือ (8)
ต้องระวางโทษปรับไม่เกิน 200,000 บาท



แนวทางการพิจารณาโรงงานที่อาจเข้าข่าย



แนวทางการพิจารณาโรงงานที่อาจเข้าข่ายต้องแจ้งการมีบุคลากรด้านสิ่งแวดล้อมประจำโรงงาน

| ลำดับที่ | ชนิดและขนาดของโรงงาน ^๑ | ประเภทการควบคุม | ลำดับโรงงานที่อาจเข้าข่าย ^๒ | แนวทางการพิจารณา |
|----------|--|---|--|--|
| ๑ | โรงงานที่มีน้ำเสียปนเปื้อนสารอินทรีย์ โรงงานที่มีปริมาณน้ำเสียก่อนเข้าระบบบำบัด ตั้งแต่ ๕๐๐ ลูกบาศก์เมตรต่อวันขึ้นไป (ยกเว้นน้ำหล่อเย็น) หรือโรงงานที่มีปริมาณ ความสกปรกในรูปบีโอดีก่อนเข้าระบบบำบัด (BOD Load of Influent) ตั้งแต่ ๑๐๐ กิโลกรัม ต่อวันขึ้นไป | น้ำ | การประกอบ กิจการที่ ก่อให้เกิด มลพิษน้ำ | ๑. พิจารณาจากปริมาณน้ำเสียก่อนเข้าระบบบำบัด หรือปริมาณความสกปรกในรูปบีโอดีก่อนเข้าระบบ บำบัด ที่ได้จากค่าออกแบบระบบบำบัดมลพิษ (รายการคำนวณระบบบำบัดมลพิษ) ๒. กรณีไม่มีข้อมูลตามข้อ ๑ ให้พิจารณาจากข้อมูล ตามจริงเป็นรายวัน ย้อนหลัง ๖ เดือน และผลวิเคราะห์ คุณภาพน้ำเสียก่อนเข้าระบบบำบัดมลพิษ |
| ๒ | โรงงานที่ใช้สารหรือองค์ประกอบของสาร ดังต่อไปนี้ในกระบวนการผลิตที่มีน้ำเสียก่อน เข้าระบบบำบัดตั้งแต่ ๕๐ ลูกบาศก์เมตรต่อวัน ขึ้นไป ๒.๑ สังกะสี (Zinc) ๒.๒ แคดเมียม (Cadmium) ๒.๓ โซยาไนต์ (Cyanide) ๒.๔ ฟอสฟอรัสที่อยู่ในรูปของสารประกอบ อินทรีย์ (Organic Phosphorus Compounds) ๒.๕ ตะกั่ว (Lead) ๒.๖ ทองแดง (Copper) ๒.๗ บาเรียม (Barium) ๒.๘ เซเลเนียม (Selenium) ๒.๙ นิกเกิล (Nickel) ๒.๑๐ แมงกานีส (Manganese) ๒.๑๑ โครเมียม วาเลนซี ๖ (Hexavalent Chromium) ๒.๑๒ อาร์ซีนิกและสารประกอบอาร์ซีนิก (Arsenic and its Compounds) ๒.๑๓ ปรอทและสารประกอบปรอท (Mercury and its Compounds) | น้ำ <u>หมายเหตุ</u> กรณีมีการ ประกอบกิจการ เกี่ยวกับการชุบ โลหะ ให้มี น้ำ อากาศ กาก | | ทั้งนี้โรงงานที่เข้าข่ายต้องแจ้งการมีบุคลากรฯ จะต้อง - มีปริมาณน้ำเสียก่อนเข้าระบบบำบัดสูงสุด ตั้งแต่ ๕๐๐ ลูกบาศก์เมตรต่อวันขึ้นไป หรือ - มีปริมาณความสกปรกในรูปบีโอดีก่อนเข้าระบบบำบัด สูงสุด ตั้งแต่ ๑๐๐ กิโลกรัมต่อวันขึ้นไป หรือ - มีปริมาณน้ำเสียก่อนเข้าระบบบำบัดสูงสุด ตั้งแต่ ๕๐ ลูกบาศก์เมตรต่อวันขึ้นไป และมีการใช้สารหรือ องค์ประกอบของสารตามข้อ ๒.๑-๒.๑๓ หรือมีการ ประกอบกิจการเกี่ยวกับการชุบโลหะ |



Any questions?

Thank you

ติดต่อ : กรมโรงงานอุตสาหกรรม

กองส่งเสริมเทคโนโลยีสิ่งแวดล้อมโรงงาน

กลุ่มกำกับบุคลากรด้านสิ่งแวดล้อมประจำโรงงาน

โทร. 0 2430 6315 ต่อ 2405